



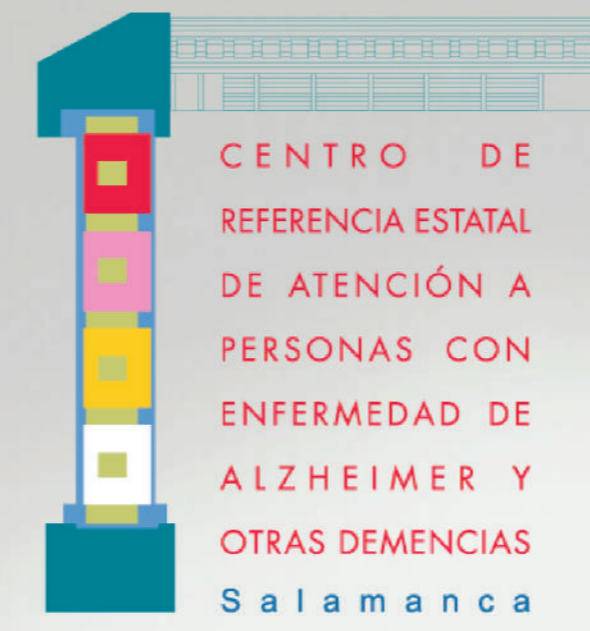
GOBIERNO DE ESPAÑA

MINISTERIO DE DERECHOS SOCIALES Y AGENDA 2030

SECRETARÍA DE ESTADO DE DERECHOS SOCIALES



U 23



GRUPO 5



LECTURA FÁCIL: UNA HERRAMIENTA POTENCIAL PARA MEJORAR LA COMPRESIÓN LECTORA DE PERSONAS CON DEMENCIA

Marín Corchete, T.¹
(1) NEUROPSICÓLOGA

Martín Amaro, M^a J.²
(2) LOGOPEDA

Porras Navalón, P.³
(3) DOCUMENTALISTA

Centro de Referencia Estatal de atención a personas con enfermedad de Alzheimer y otras demencias. Imserso.

E-mail de contacto: info@crealzheimers.es

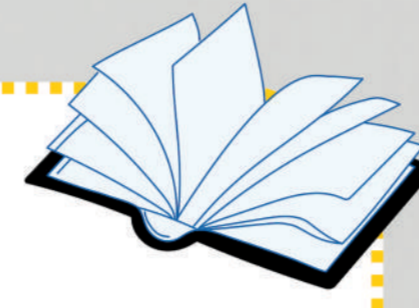
Introducción

La accesibilidad universal es esencial en cualquier ámbito y momento de la vida, ya que permite que un mayor número de personas, independientemente de su condición, pueda acceder a cualquier servicio, producto o información. Este concepto genérico se ramifica en tres vertientes: la accesibilidad física, la sensorial y la cognitiva.

La accesibilidad cognitiva en particular influye en el derecho de todas las personas a acceder a la información, así como en el desarrollo de actividades de la vida diaria, fomentando de esta manera la autonomía personal y la autodeterminación.

En las personas con demencia existe una innegable presencia de deterioro cognitivo de carácter progresivo que afecta negativamente, entre otras capacidades, a la lectura. La lectura supone una gran cantidad de beneficios que en muchas ocasiones se ven mermados en este colectivo. Por eso, es necesaria la adaptación o creación de contenidos en lectura fácil que contribuya a mantener el hábito lector y el placer que la lectura produce.

Existen muchas experiencias y buenas prácticas respecto a la lectura fácil y la discapacidad intelectual, pero pocas en personas con enfermedades neurodegenerativas como es la demencia.



Consideraciones previas: legislación

Accesibilidad cognitiva aparece en artículo 2 del Real Decreto Legislativo 1/2013, de 29 de noviembre, por el que se aprueba el Texto Refundido de la Ley General de derechos de las personas con discapacidad y de su inclusión social.

"En la accesibilidad universal está incluida la accesibilidad cognitiva para permitir la fácil comprensión, la comunicación e interacción a todas las personas".

Lectura fácil aparece en artículo 2 de la Ley 6/2022, de 31 de marzo, de modificación del Texto Refundido de la Ley General de derechos de las personas con discapacidad y de su inclusión social.

"La accesibilidad cognitiva se despliega y hace efectiva a través de la lectura fácil, sistemas alternativos y aumentativos de comunicación, pictogramas y otros medios humanos y tecnológicos disponibles para tal fin".

L e c t u r a f á c i l

Lectura fácil



Definición de lectura fácil según la normativa UNE:

"Método que recoge un conjunto de pautas y recomendaciones relativas a la redacción de textos, al diseño/maquetación de documentos y a la validación de la comprensibilidad de los mismos, destinado a hacer accesible la información a las personas con dificultades de comprensión lectora".

Lectura y demencia

Las personas con demencia tienen una pérdida progresiva de habilidades lectoras, que influye en su calidad de vida.

Primeras etapas de la enfermedad:

- Suele conservarse la lectura mecánica en voz alta.
- La comprensión lectora va empeorando → Desinterés por la lectura.

Etapas más avanzadas de la enfermedad:

- Errores en la lectura (sustitución de letras, omisiones, adiciones...).
- Escasa comprensión lectora.

Las pautas de lectura fácil se refieren a vocabulario, gramática y formato. Algunas de las pautas son (UNE, 2018):



- Utilizar un **lenguaje sencillo y directo**.
- Usar **frases más cortas**, presentar una sola idea en cada frase.
- Evitar** las oraciones impersonales.
- No separar** los sintagmas ni las palabras.
- Utilizar **palabras precisas** y evitar las genéricas y vacías de significado.
- Utilizar la **voz activa** en lugar de la pasiva.
- Utilizar **formas afirmativas** en lugar de negativas.
- Alinear el **texto a la izquierda**.
- Tipografía de palo seco**, tamaño 16 y un máximo de 60 caracteres por línea.

¿POR QUÉ UTILIZAR LECTURA FÁCIL CON LAS PERSONAS CON DEMENCIA?



- La lectura es un placer.
- Estimula la curiosidad.
- Favorece el enriquecimiento cultural.
- Despierta la imaginación y la emotividad.
- Amplía conocimientos.



- Posibilita la creación de un club de lectura.
- Promueve las relaciones sociales.
- Potencia la autoestima y la empatía.
- Refuerza la autonomía personal.
- Fomenta valores.



- Ayuda a mantener el nivel de comprensión lectora.
- Desarrolla las habilidades comunicativas.
- Realización de actividades de reminiscencia.
- Potencia la memoria.
- Fomenta la atención y la concentración.



Metodología



Se selecciona una muestra de personas con GDS (Global Deterioration Scale) 4 y 5, es decir, demencia leve y moderada.

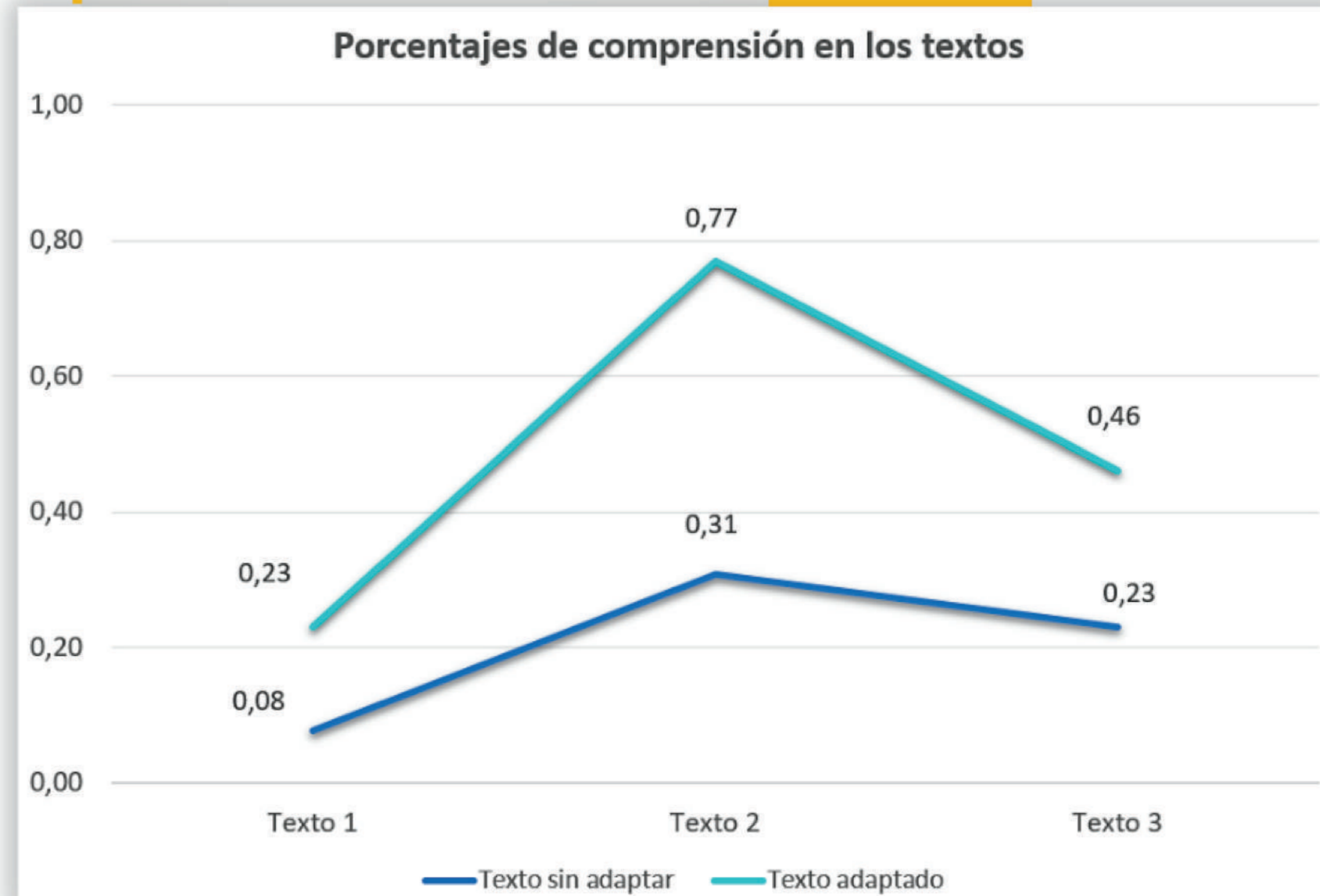
Se plantean **dos sesiones de lectura** de tres textos, que corresponden al apartado de comprensión lectora del test Boston. Los textos se leen de forma individual, en un ambiente tranquilo que facilite la concentración y la atención.

En la **primera sesión**, se pide que lean los tres textos sin adaptar y respondan a la pregunta correspondiente eligiendo una opción entre cuatro posibles.

En la **segunda sesión**, se presenta a las mismas personas, los textos y respuestas adaptados a lectura fácil según la normativa UNE. Se solicita el mismo desarrollo.

Espontáneamente, las personas que participan en el estudio leen los textos en voz alta. Permitiendo a su vez, observar distintos parámetros de mecánica lectora, como son: velocidad, precisión y entonación.

En la **gráfica** se muestran porcentajes que reflejan las respuestas correctas o incorrectas de los textos, siendo el 1 el valor referido a la mayor comprensión y el 0 a la menor comprensión.



La lectura fácil es una herramienta de accesibilidad cognitiva útil para las personas con demencia siempre que se tengan en cuenta las pautas de adaptación de la normativa UNE. Además, hay que tener en cuenta las conclusiones obtenidas en este estudio, referidas al colectivo de personas con demencia, como son el GDS, los años de escolarización o la temática seleccionada de los diferentes textos.

Conclusiones

En la **comprensión lectora** influye:

- La complejidad de los textos.
- El GDS de la persona, es decir, el grado de demencia.
- Los años de escolarización.
- Las características comunicativas y perceptivas.
- La temática de los textos.

Los **textos adaptados**:

- Facilitan el acceso a la idea general del contenido del texto.
- Favorecen el uso de las rutas semántica y fonológica, proporcionando una mejor comprensión.
- Mejoran la mecánica lectora en velocidad, precisión y entonación.
- No son tan efectivos como en otros colectivos con dificultades de comprensión lectora, debido a características como el déficit de memoria.

Los **textos no adaptados**:

- Reflejan mayor tendencia a la lectura por ruta semántica, inventando palabras y generando mayor número de errores.
- Dan lugar a más respuestas al azar, consecuencia de no haber accedido a los datos concretos del texto.

Bibliografía

- UNE (2018). *EX de lectura fácil. Pautas y recomendaciones para la elaboración de documentos*. (153101:2018).
- García Muñoz, O. (2012). *Lectura fácil: Métodos de redacción y evaluación*. Real Patronato sobre Discapacidad.
- Goodglass, H. (2005). *Evaluación de la afasia y de trastornos relacionados*. Editorial Médica Panamericana.
- Weiner, M. F. y Lipton, A. M. (Dir.). (2010). *Manual de enfermedad de Alzheimer y otras demencias*. Editorial Médica Panamericana.



X Congreso Nacional de
ALZHEIMER
8, 9, 10 y 11 de noviembre de 2023
Principado de Asturias-Gijón



CRE Alzheimer del Imsero
<https://crealzheimers.es>



@CRE_Alzheimer @crealzheimersalamanca @crealzheimers